

INFORME | TURISMO INTERNACIONAL EN ARGENTINA

Lo que los turistas dicen sobre Argentina

Daniel Aromí, Paula Bonel, Martín Llada

JUNIO 2026

INFORME | TURISMO INTERNACIONAL EN ARGENTINA

Lo que los turistas dicen sobre Argentina

Un análisis de más de 330.000 publicaciones en inglés del foro de Argentina en TripAdvisor revela un país con atractivos turísticos evaluados positivamente, especialmente en el Norte y Cuyo, pero con cuellos de botella claros en servicios. Según el análisis de estos datos, CABA queda rezagada en hospedaje, el Litoral muestra signos de saturación, y la Patagonia carga con los costos de transporte más altos.

El estudio aplica técnicas de procesamiento de lenguaje natural (NLP) sobre 336.376 publicaciones del Argentina Travel Forum de TripAdvisor para sistematizar lo que los viajeros internacionales dicen, en sus propias palabras, sobre cinco regiones del país: CABA, Cuyo, Litoral, Norte y Patagonia. El informe es un mapa de qué temas dominan la conversación en cada destino y con qué intensidad relativa lo hacen.

Seis hallazgos principales

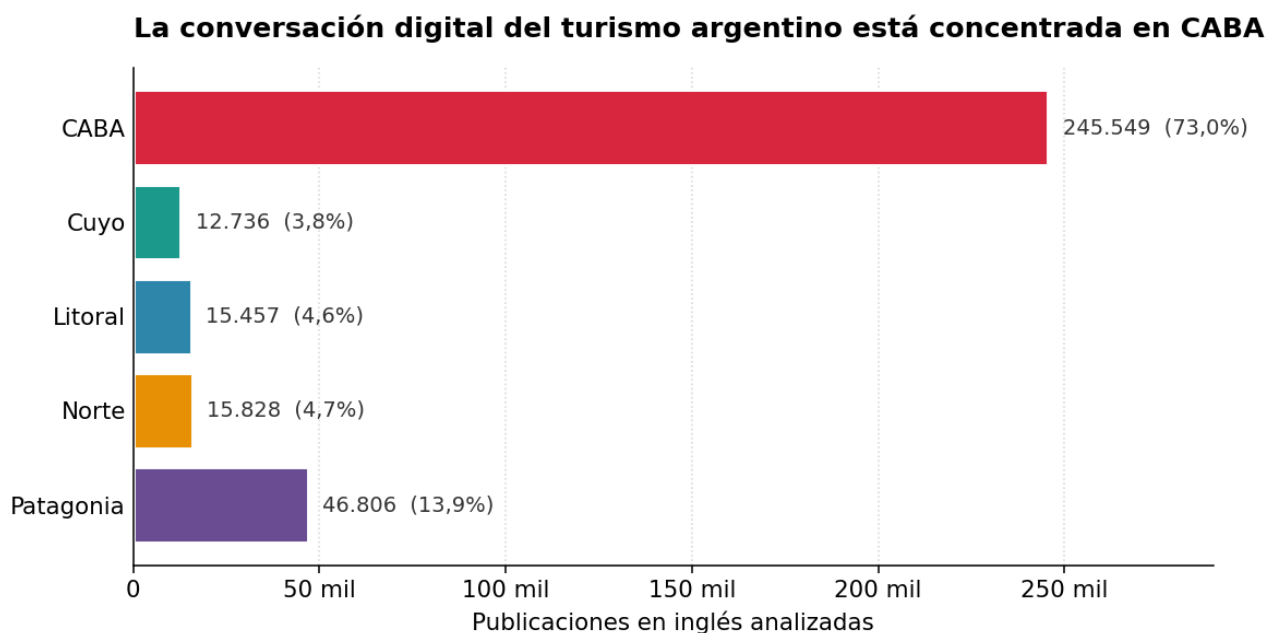
- ▶ El corpus es robusto, pero geográficamente desigual: el 73% de las publicaciones corresponde a la Ciudad de Buenos Aires.
- ▶ Las atracciones dominan la conversación, pero no en todas partes igual: en el Litoral y la Patagonia ocupan más del 70% del foro; en la Ciudad de Buenos Aires, apenas un tercio.
- ▶ Norte y Cuyo son las regiones mejor valoradas en atractivos turísticos.
- ▶ En transporte, el interior supera a los grandes destinos: Norte y Cuyo ofrecen las tarifas más accesibles; Patagonia carga con los costos más altos.
- ▶ En hospedaje, Ciudad de Buenos Aires queda rezagada: el ruido urbano y la baja amabilidad percibida del personal son los factores que más la penalizan.
- ▶ Cada región tiene su propia demanda de asistencia: el Litoral concentra la mayor búsqueda de información para un viaje seguro.

Los datos

El volumen es inusual para un estudio del sector. Procesamos 336.376 publicaciones en inglés, seleccionadas para caracterizar las percepciones del turismo internacional. La contracara es que los contenidos del foro reproduce la geografía real del turismo argentino. CABA explica el 73% de los posts, y la Patagonia agrega otro 13,9%. Las tres regiones restantes (Norte, Litoral y Cuyo) suman, juntas, poco más del 13%.

Este desbalance tiene una raíz estructural. Según datos de Fundar (2026) sobre pernoctaciones, basadas en información del INDEC, Buenos Aires (CABA y provincia), Córdoba y Río Negro concentran el 64% de las pernoctaciones del país. Para Cuyo, Norte y Litoral los resultados deben leerse como señales orientadoras antes que como mediciones de precisión estadística equivalente a las de la Ciudad de Buenos Aires o la Patagonia.

Gráfico 1 | Distribución del corpus por región. CABA concentra casi tres cuartas partes de la conversación digital sobre turismo argentino.



Fuente: Argentina Travel Forum, TripAdvisor. Total: 336.376 publicaciones.

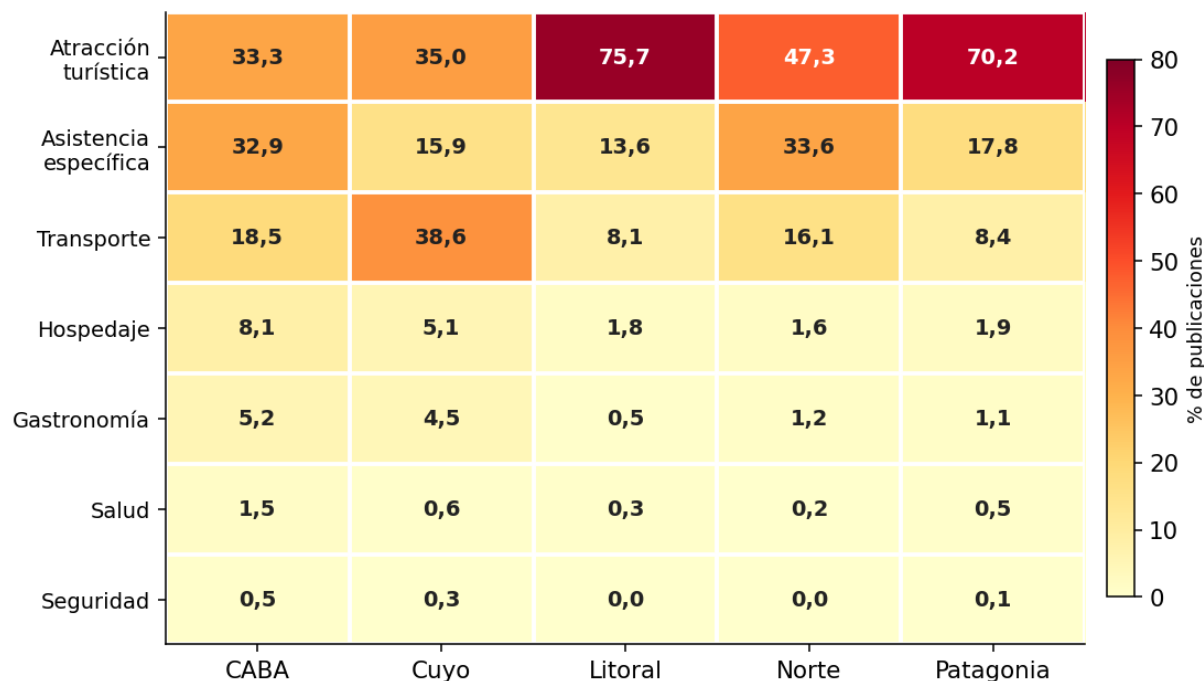
Identificación de los temas discutidos

La metodología, basada en BERTopic y luego refinada con clasificación zero-shot (facebook/bart-large-mnli), permitió consolidar 130 tópicos iniciales en siete macro-temas: atracciones turísticas, asistencia/recomendaciones, transporte, hospedaje, gastronomía, salud y seguridad. Aplicado al corpus completo, estas clasificaciones generan una estructura de las discusiones sobre la que se apoya nuestro análisis.

En el Litoral y la Patagonia, las atracciones turísticas se llevan más del 70% de la conversación: el viajero habla casi exclusivamente de qué visitar. En CABA, en cambio, las atracciones explican apenas un tercio del intercambio, y casi otro tercio se va en asistencia específica. Esta incluye preguntas sobre tipo de cambio, tours, vacunas, recomendaciones prácticas. Cuyo es la región más volcada al transporte (38,6%), reflejo de un destino donde la movilidad interna constituye una parte importante del viaje.

Gráfico 2 | Distribución de macro-temas por región. Los valores expresan el porcentaje de publicaciones de la región asociadas a cada tema.

Atracciones dominan en Litoral y Patagonia; CABA y Cuyo diversifican



Cada celda indica el % de publicaciones de la región asociadas al tema.

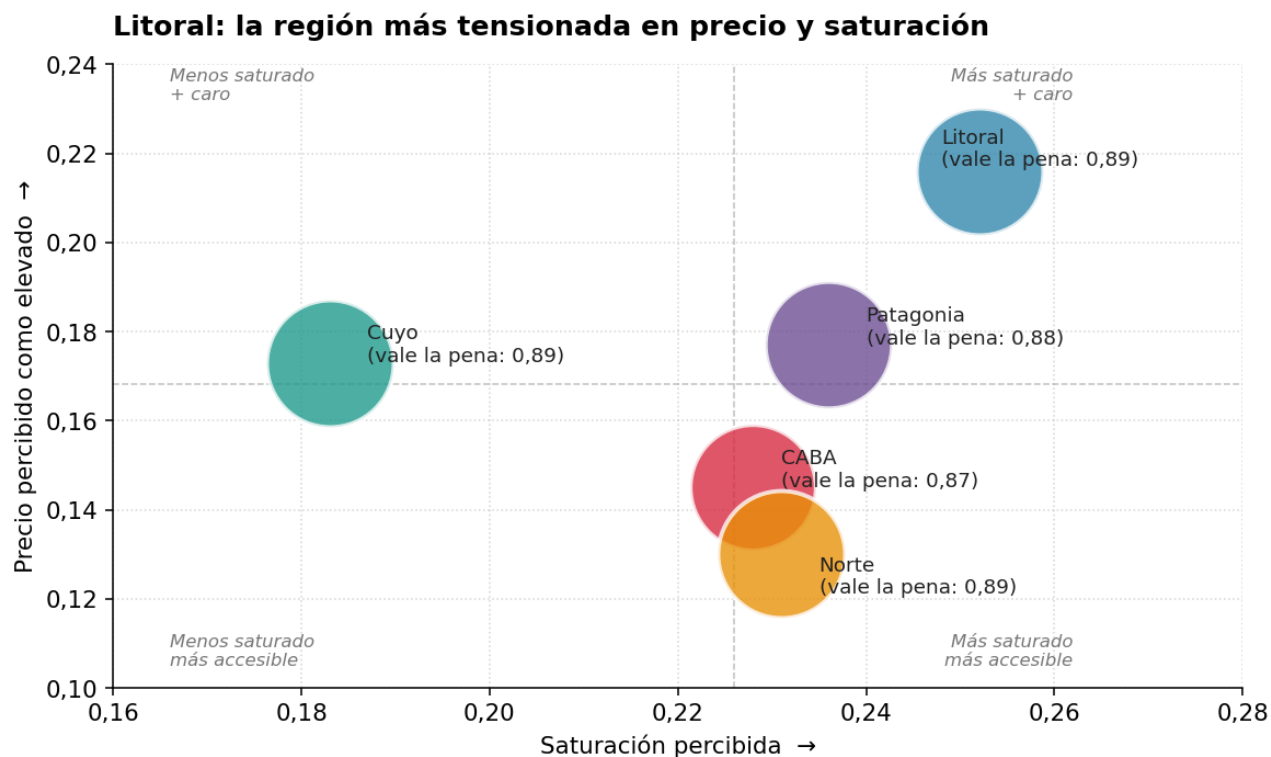
Evaluación de atracciones

En primer lugar, observamos que, en todas las regiones, el indicador "vale la pena visitar" supera el 0,86. La oferta turística argentina genera, en términos generales, una impresión muy favorable en el visitante extranjero, independientemente del destino.

Las diferencias aparecen al mirar los atributos específicos. La región de Cuyo combina el valor más bajo en "lugar saturado" (0,183) con el más alto en "vale la pena visitar" (0,887). El Norte registra el menor "precio elevado" (0,130) y uno de los valores más altos en "buen mantenimiento" (0,360). Los comentarios, sugieren la percepción de atractivos cuidados con tarifas convenientes.

En el extremo opuesto aparece el **Litoral**. Esta región lidera tanto el indicador de "lugar saturado" (0,252) como el de "precio elevado" (0,216). La calidad de la oferta no está en discusión, "vale la pena visitar" se ubica en 0,886, pero la conversación incluye mayor intensidad de menciones a congestión y tarifas elevadas que en cualquier otra región del país.

Gráfico 3 | Saturación percibida vs. precio percibido por región. El tamaño de cada burbuja refleja el indicador "vale la pena visitar"



Tamaño de cada burbuja: indicador "vale la pena visitar" (rango 0,867-0,889).

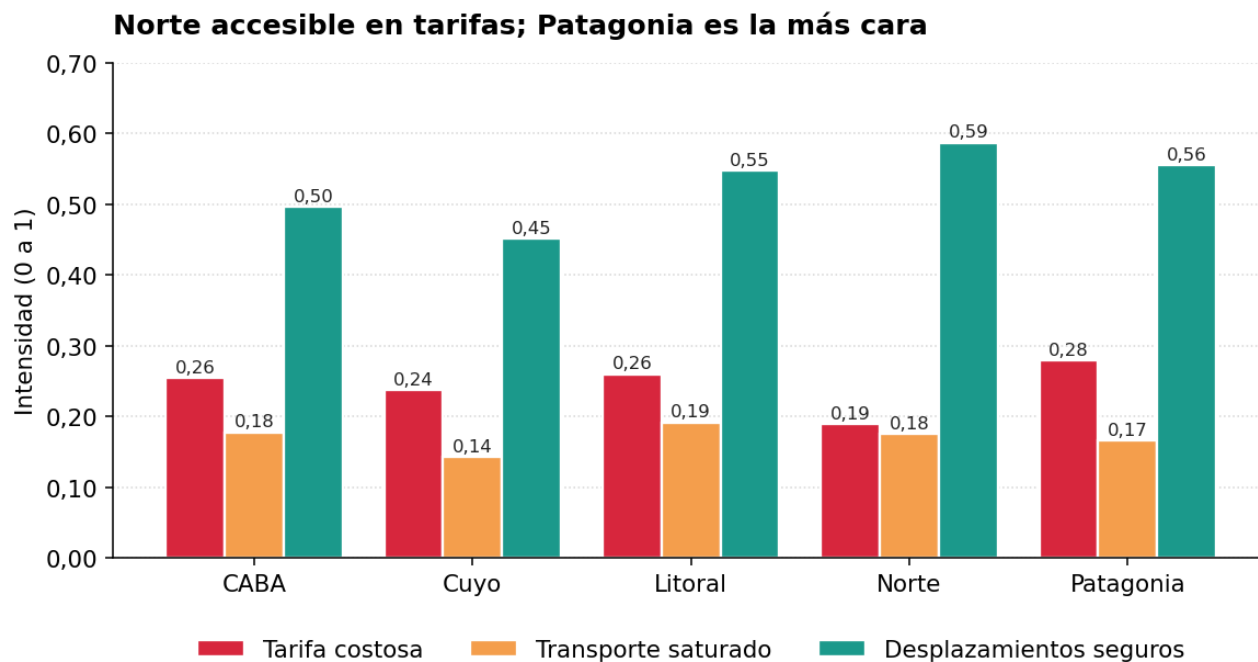
Transporte

En materia de transporte, se invierte la lógica habitual. Los grandes destinos exhiben más fricciones que las regiones del interior. Cuyo muestra los valores más bajos en "transporte saturado" (0,143) y en "horarios poco confiables" (0,290). El Norte reporta el valor el más bajo en "tarifa costosa" (0,189).

CABA y el Litoral comparten los registros más altos de saturación del sistema de transporte, mientras que la Patagonia se ubica como la región con tarifas más caras (0,279), seguida por el Litoral (0,260) y CABA (0,255). En grandes ciudades y en destinos turísticos consolidados, el costo y la congestión aparecen sistemáticamente como motivos de queja.

El foco puesto en el tema "desplazamientos seguros" está asociado a discusiones sobre las condiciones viales, geográficas y climáticas. Estas preocupaciones alcanzan máximos valores en el Norte (0,59) y la Patagonia (0,56). En contraposición, Cuyo (0,45) se consolida como la región con menor frecuencia de estas discusiones.

Gráfico 4 | Tres dimensiones de la experiencia de transporte por región. Norte y Cuyo presentan el perfil más favorable.



Valores próximos a 1 indican alta presencia del atributo en la conversación.

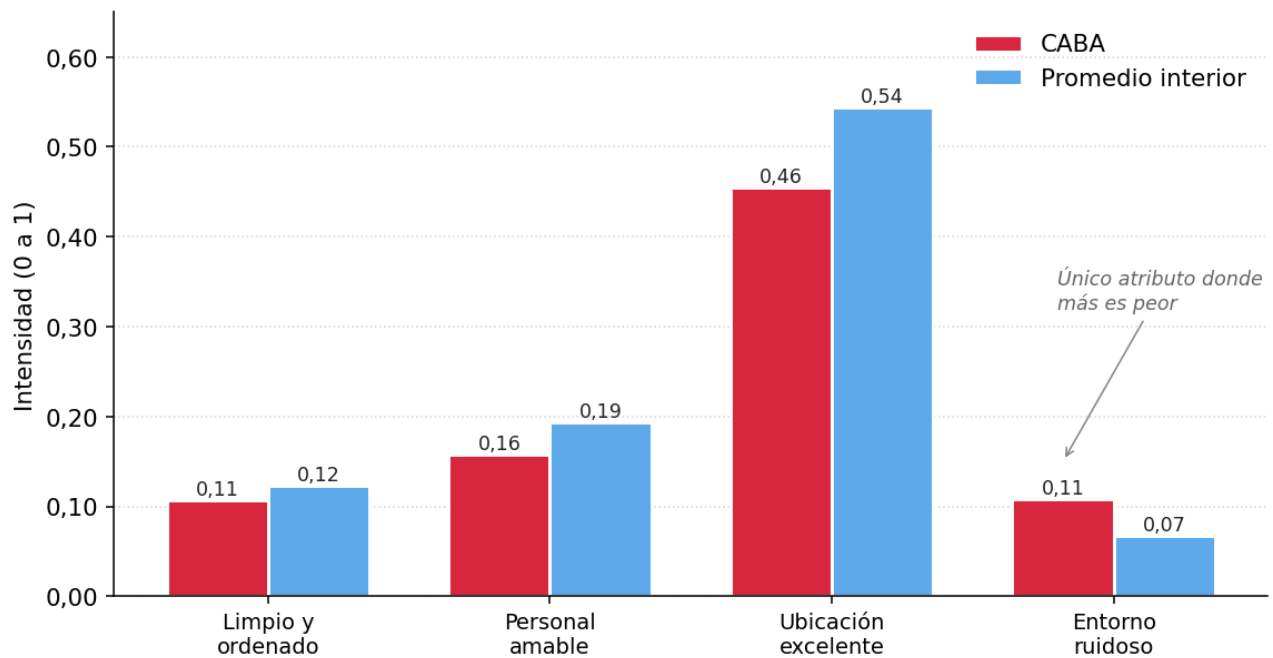
Hospedaje

El hospedaje muestra el contraste más nítido entre la capital y el interior. CABA registra el desempeño más bajo del país en tres atributos fundamentales: limpieza y orden, amabilidad del personal y exposición a un entorno ruidoso, el único indicador donde un valor alto representa una mala noticia. Las cuatro regiones del interior la superan en cada uno de los frentes evaluados.

El Norte lidera en "limpio y ordenado" (0,135) y en "personal amable" (0,215). El Litoral sigue de cerca en amabilidad (0,200). Cuyo se distingue según referencias a "ubicación excelente" (0,573). Y en todas las regiones del interior, el "entorno ruidoso" cae sensiblemente respecto a CABA.

Gráfico 5 | Comparación CABA vs. promedio del interior en hospedaje. La capital queda por debajo en tres de cuatro atributos.

CABA por debajo del interior en limpieza, amabilidad y ambiente sonoro



"Entorno ruidoso": un valor alto refleja queja frecuente del visitante.

Consejos entre viajeros

El intercambio de recomendaciones funciona como mecanismo informal para reducir asimetrías de información. El indicador de "recomendación útil" supera el 0,66 en todas las regiones, con picos en Cuyo (0,772) y el Norte (0,771): allí los viajeros encuentran orientación práctica concreta. La Patagonia lidera la conversación sobre "consejos para ahorrar" (0,407), reflejo de su perfil de destino caro. CABA y la Patagonia también encabezan las menciones a "alerta de estafas".

Una señal merece atención particular: el **Litoral concentra la mayor demanda de información sobre viaje seguro** (0,343), por encima de cualquier otra región. Según inspecciones adicionales, estas inquietudes con respecto a seguridad detectadas en el Litoral cubren un amplio conjunto de temas que incluye resguardos sanitarios y regulaciones fronterizas.

Tabla | Indicadores de asistencia y consejos por región

Región	Recom. útil	Info. Local	Ahorro	Viaje seguro	Estafas
CABA	0,663	0,277	0,313	0,243	0,151
Cuyo	0,772	0,312	0,291	0,181	0,100
Litoral	0,665	0,277	0,332	0,343	0,132
Norte	0,771	0,315	0,336	0,274	0,124
Patagonia	0,705	0,290	0,407	0,246	0,144

Valores próximos a 1 indican mayor presencia del tema en la conversación de la región. No son porcentajes de satisfacción.

Cómo leer estos números

Cada valor presentado en este informe es una probabilidad entre 0 y 1, calculada con un modelo de inferencia de lenguaje natural (NLI) bajo un esquema zero-shot. Indica con qué intensidad un tema aparece en la conversación de cada región, no qué porcentaje de viajeros quedaron satisfechos o insatisfechos. Su lectura más útil es comparativa: lo que importa no es el número en sí, sino cómo se posiciona cada región respecto a las demás.

El análisis es de corte transversal: captura la conversación acumulada sin distinguir entre períodos, por lo que variaciones estacionales o cambios recientes en la experiencia de los destinos no quedan reflejados en este diseño.

Ficha técnica

- ▶ Corpus: 336.376 publicaciones en inglés del Argentina Travel Forum de TripAdvisor.
- ▶ Regiones analizadas: CABA, Cuyo, Litoral, Norte, Patagonia.
- ▶ Metodología: modelado de tópicos con BERTopic + clasificación zero-shot con facebook/bart-large-mnli.
- ▶ Diseño: análisis transversal. No se distingue estacionalidad ni períodos específicos.
- ▶ Limitación principal: el corpus refleja la voz del visitante internacional anglófono, no la del turismo local ni la de visitantes de otros idiomas. Adicionalmente, para sumar un contenido en este portal no es necesario comprobar haber realizado una visita.